

一、概述

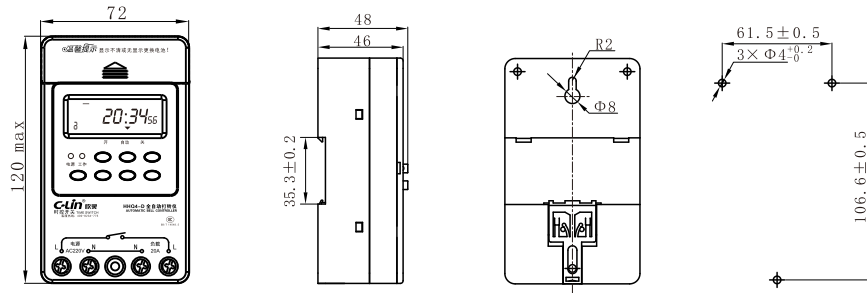
HHQ4-D全自动打铃仪（以下简称打铃仪）以高性能芯片为核心，适用于交流50Hz，工作电压AC220V的控制电路中，用户设定进行自动打铃，一天内最多可实现80次打铃，并为用户提供时钟自动校准功能，具有走时准确、操作方便等优点，广泛应用于学校与企业事业单位的自动打铃控制。

本打铃仪符合GB/T 14048.5有关要求。

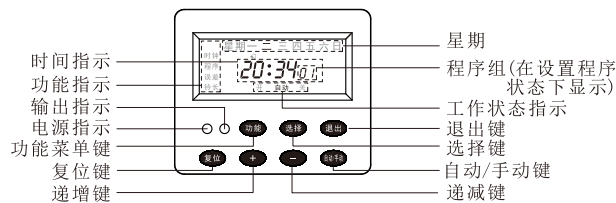
二、主要技术数据

- 1、工作电源(控制电源电压)：AC220V 50Hz；
- 2、允许电压波动范围（85%~110%） U_e ；
- 3、闹铃时间：1s~23h59m59s；
- 4、工作模式：有80次闹铃时间，自动、手动两用；
- 5、计时误差： $\leq \pm 1s/d$ ；
- 6、负载容量：20A AC250V（阻性）；
- 7、环境温度： $-10^{\circ}C \sim 40^{\circ}C$ ；
- 8、海拔： $\leq 2000m$ ；
- 9、湿度：安装地点最高温度为 $40^{\circ}C$ 时，空气的相对湿度 $\leq 50\%$ ，在较低温度下可允许有较高的相对湿度，例如 $20^{\circ}C$ 时达 90% 。对于温度变化偶尔产生的凝露应采取特殊的措施；
- 10、污染等级：3级；
- 11、安装方式：装置式、导轨式、壁挂式；
- 12、约定发热电流 I_{th} ：20A；
- 13、额定绝缘电压 U_i ：250V；
- 14、额定冲击耐受电压 U_{imp} ：4KV；
- 15、 U_e/I_e ：使用类别下各个额定工作电压 U_e /额定工作电流 I_e ：AC-15 U_e :AC250V, I_e :20A。①

三、外形及开孔尺寸图（mm）

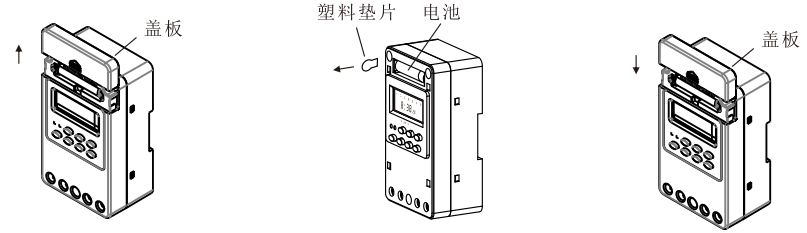


四、面板说明



五、使用说明

1、电池安装

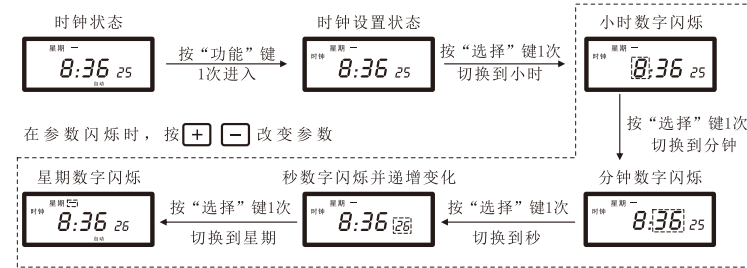


(1) 向上推开盖板

(2) 抽出塑料垫片

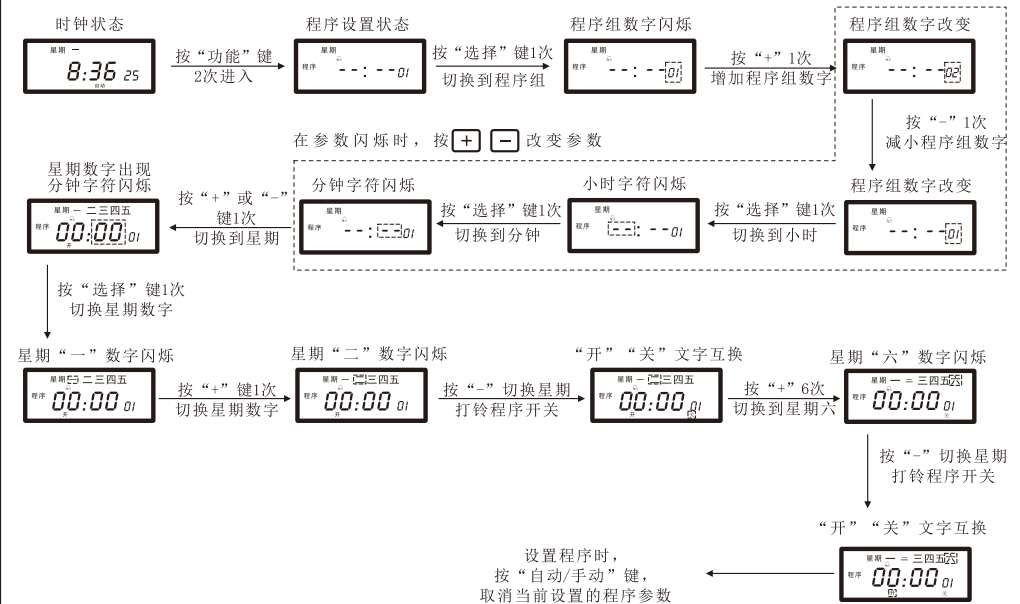
(3) 扣回盖板

2、时钟校准



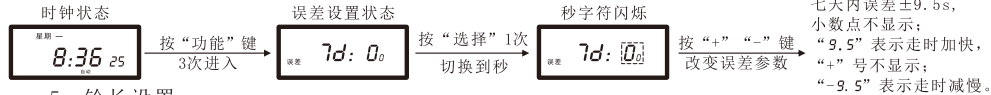
③

3、打铃程序设置

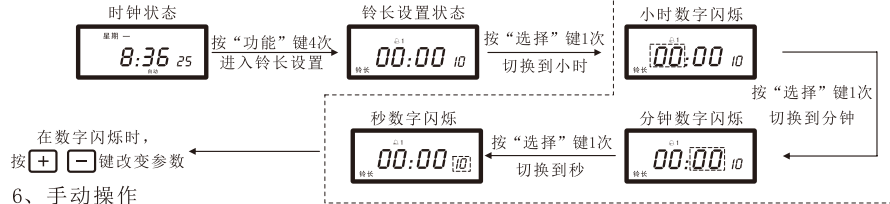


④

4、误差设置



5、铃长设置



6、手动操作



7、若设定开启时间在时钟时间前（例当前时钟时间为9:00，设定开启时间为8:00），系统默认本次不开启，下次自动开启。

若要开启，则需要按“自动/手动”键调整至“开”状态，本次用手动开启，再将状态调回“自动”状态，并执行自动控制。

8、其他高级功能

- 任何设置状态下连续30秒无任何按键操作则回到时钟运行状态。
- 无外电源，并在时钟运行状态下，同时按下“加数”键与“减数”键2秒后，系统关闭液晶显示进入省电模式。在时钟运行状态下，连续2分钟无按键操作，亦进入省电模式，省电模式下按任意键唤醒（刚通完外电源后不能关闭液晶显示是正常的）。

⑤

七、故障排除

- 通电后，产品电源指示灯不亮，检查电源输入端是否正确连接与产品工作电压相匹配的电源。
- 打开本产品，无论按什么按键，显示屏不显示或显示模糊不清时，是因为电池电量不足，打开产品面板，更换新电池。若更换新电池后仍无显示，按住“复位”键2秒后使产品复位即可。
- 产品不能按照预想设定的时间正常开启和关闭，可能是以下几方面的原因：
 - “打铃程序设置”时，星期模式没有设置正确，请根据需要按“打铃程序设置”中的方法重新设置正确的星期模式。
 - “打铃程序设置”时设置了多余的程序组，按“自动/手动”键将多余的程序组取消，显示为“--:--”即可。
 - “工作状态”设置不正确，即当前时间为自动开启状态时，显示屏下方应显示为“自动”，若不在此位置，请根据当前时间的开启或关闭由“开”或“关”调到“自动”状态即可。
- 按键失灵或时钟不走时：产品可能受到严重电磁干扰、环境温度或其它原因导致死机，按住“复位”键2秒后使产品复位即可。
- 如果上述方法均不能排除故障，请与本公司或当地经销商联系处理。

八、注意事项

- 产品工作在潮湿、腐蚀及高金属含量气体中，或者产品沾油、水，均会影响产品正常工作。
- 为防强电流下触点发热，接线时务必拧紧接线柱的螺钉。
- 产品接通电源后，请勿接触带电部位。

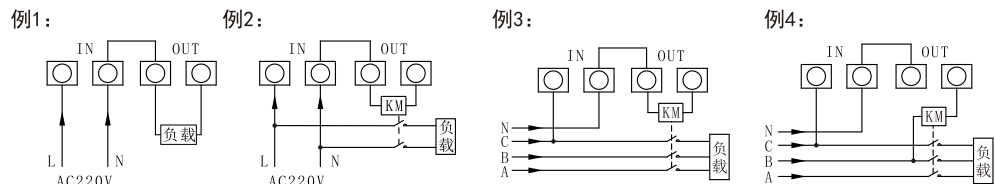
九、订货须知

需说明产品型号、电压等级、数量，有特殊要求时，应另注明。
例如：HHQ4-D AC220V 100只

⑦

- 程序设置状态下，选中程序组，按住“自动/手动”键和“减数”键3秒后，取消当前程序组及其后面的程序组设置参数，动作执行后，显示为最后程序组取消状态。
- 程序设置状态下，选中程序组，按住“自动/手动”键和“加数”键3秒后，取消当前程序组及其前面的程序组设置参数，动作执行后，显示为第一程序组取消状态。

六、应用电路举例（产品电源以AC220V为例）



- 直接控制方式的接线：被控制的电器是单相供电，功耗不超过本开关的额定容量，可采用直接控制方式，接线方法如例1所示。
 - 单相扩容方式的接线：被控制的电器是单相供电，但功耗超过本开关的额定容量（阻性负载超过20A，感性负载超过5A），需要一个容量超过电器功耗的交流接触器来扩容，接线方法如例2所示（交流接触器线圈工作电压为AC220V）。
 - 三相工作方式的接线：
 - 被控制的电器三相供电，需要外接交流接触器。
 - 交流接触器的线圈电压AC220V 50Hz，接线方法如例3所示。
 - 交流接触器的线圈电压AC380V 50Hz，接线方法如例4所示。
- 注1：“负载”可为交流电铃，可直接接在交流电铃的两端（如例1所示）。
- 注2：KM为交流接触器，输出可直接接在交流接触器A1、A2两端（如例2、例3所示）。
- 注3：例4中KM的线圈工作电压为AC380V。

⑥

产品合格证

符合标准: GB/T 14048.5

检验员: 01

出厂日期: 见产品或包装

本产品经检验合格, 准予出厂。

C-Lin 欣灵电气股份有限公司

C-Lin[®]

欣灵电气股份有限公司
XINLING ELECTRICAL CO., LTD.

地址: 浙江绍兴经济开发区十九路328号
电话: 0577-6273 5555 传真: 0577-6272 2963
官网: www.c-lin.cn E-mail: xl@xinling.com
技术咨询: 400-8236-775



欣灵

使用说明
Products Instructions

HHQ4-D

全自动打铃仪

非常感谢您使用欣灵牌全自动打铃仪, 使用产品前请阅读使用说明书!

93A034Q1